

图 19 壮齿胡桃蛤 *Nucula (Leionucula) pachydonta* Prashad

个空壳。

地理分布 印度尼西亚 (835m) 和我国南海。

生态习性 本种为深水种，我们的标本系采自水深 1100—1655m 深处。其垂直分布为 835—1655m，生活于软泥中。

铲形胡桃蛤 *Nucula (Leionucula) cumingii* Hinds, 1843 (图 20)

Nucula cumingii Hinds, 1843, *Proc. Zool. Soc. London* 1843; 97.

Nucula cumingii Hinds, Hanley, 1860, *Thes. Conch.* 3: 157, Pl. 229, Fig. 117.

Nucula cumingii Hinds, Sowerby, 1871, *Conch. Icon.* 18: Pl. 1, Fig. 5.

Nucula cumingii Hinds, Prashad, 1932, *Siboga Exped. Monogr.* 53c: 14.

Nucula (Leionucula) cumingii Hinds, Xu, 1984, *Studia Mar. Sinica* 22: 180, Pl. 1, Fig. 1.

Nucula (Leionucula) cumingii Hinds, Xu, 1996, *Studies Mar. Fa. & Flo. & Biogeo. Nansha Is.* 2: 37.

壳型较大，壳质较薄，两壳略膨胀；壳顶后倾，小月面披针状，楯面也较细长，两者的边缘微下陷，轮廓明显；壳的前端尖圆，前背缘微凸，后背缘短，微下陷；后腹缘略内陷，形成一个极不明显的浅窝；壳皮厚、褐色，其边缘区颜色更浓，极易脱落；生长线较为粗糙。

壳内具珍珠光泽，前闭壳肌痕梨形，后肌痕卵圆形；内韧带细长，其着带板细小，伸向前腹缘；前齿列有齿 22 个左右，后齿列约 9 个。

标本测量(mm)	壳长	壳高	壳宽
	29.5	21.0	13.0
	27.5	19.4	12.0
	21.0	15.0	8.0
	21.0	15.0	8.5

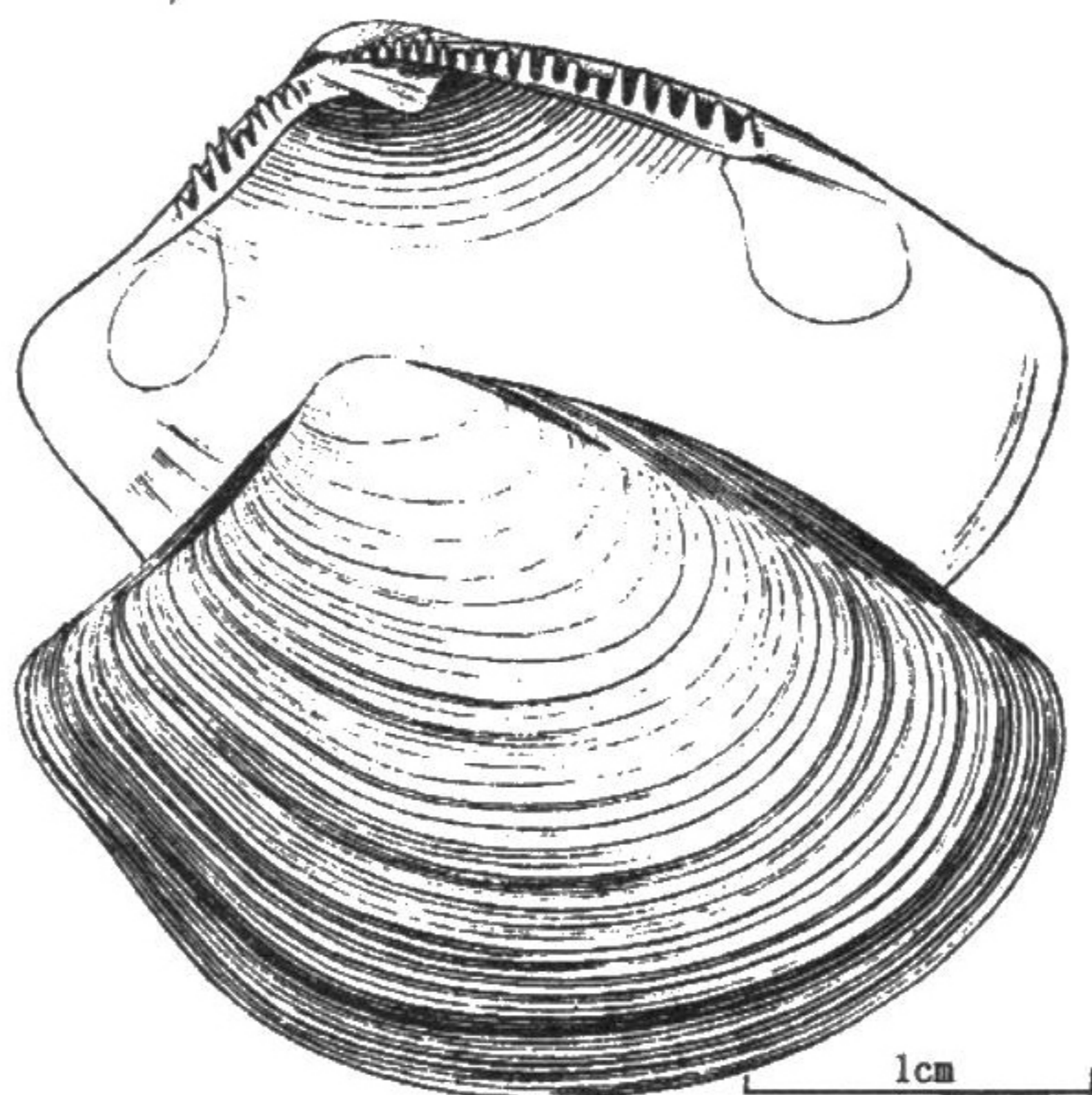


图 20 铲形胡桃蛤 *Nucula (Leionucula) cumingii* Hinds

标本采集地 东海和南海 (图 25), 共采到 93 个标本, 来自 55 个样品, 其中东海只有一个标本。

地理分布 马六甲, 泰国湾, 望加锡海峡, 新加坡, 菲律宾, 巴布亚新几内亚, 澳大利亚和中国东、南海海域。

生态习性 本种是暖水种, 我们的标本主要采自南海, 水深 12—164m, 温度为 16.45—28.03℃, 盐度为 30.95—34.79。

日本胡桃蛤 *Nucula (Leionucula) nipponica* Smith, 1885 (图 21)

Nucula nipponica Smith, 1885, *Rep. Sci. Res. Challenger Exped.* 13: 226, Pl. 18, Fig. 8, 8a.

Ennucula nipponica (Smith), Okutani, 1962, *Bull. Tokai Reg. Lab.* 32: 4, Pl. 1, Fig. 7.

Ennucula nipponica (Smith), Okutani, 1966, *Bull. Tokai Reg. Lab.* 46: 4.

Ennucula nipponica (Smith), Kuroda et al., 1971, *Sea Shells Sagami Bay* 1971: 502/316, Pl. 66, fig. 6.

Nucula (Leionucula) nipponica Smith, Xu, 1984, *Studia Mar. Sinica* 22: 181, Pl. 1, Fig. 2.

Nucula (Leionucula) nipponica Smith, Qi et al., 1989, *Moll. Huang. Bohai Sea* 1989: 150,